

SchoolBeat.cymru



Rhaglen Graidd Cyswllt Ysgolion Cymru Gyfan

# Cylchlythyr

Heddlu'n diogelu plant Cymru  
trwy addysg atal troseddu

Rhifyn

# 16





# Annwyl Gydweithiwr,

Mae'r rhifyn hwn yn llawn gwybodaeth, cyngor a newyddion i'ch cynorthwyo chi a'ch ysgol.

**Erthygl Nodwedd y tymor hwn yw Gyrru ar Gyffuriau.**

## Cynnwys...

### Erthygl Nodwedd...

Gyrru ar Gyffuriau .....	1-2
Cydweithrediad ROCU / TARIAN gyda'r RhGCYCG a 'Peidiwch â Chamu at Seibr Droseddu' .....	3-4
Cyffuriau o dan sylw – Ecstasi/ MDMA .....	5
Toddyddion .....	6
Beth ddwedoch chi wrthym ni! .....	7-8
Yn y Newyddion! .....	9-10
Eiriolaeth Annibynnol Masnachu mewn Plant (ICTA) .....	11

## ★ EITEM ARBENNIG ★

# Gyrru ar Gyffuriau

### Y Gyfraith

Mae'n anghyfreithlon yng Nghymru a Lloegr i yrru os ydych:

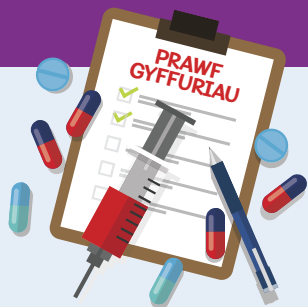
- yn anaddas i wneud oherwydd eich bod ar gyffuriau cyfreithlon neu anghyfreithlon neu
- â lefelau penodol o gyffuriau anghyfreithlon yn eich gwaed (hyd yn oed os nad ydynt wedi effeithio eich gyrru).

Gall yr heddlu eich stopio a chynnal 'asesiad nam maes' os credant eich bod wedi cymryd cyffuriau.

Mae hon yn gyfres o broffion e.e. gofyn i chi gerdded mewn llinell syth.

Gall Swyddogion Heddlu hefyd ddefnyddio cit cyffuriau ochr ffordd i sgrinio am Ganabis a Chocên. Os cred yr heddlu eich bod yn anaddas i yrru oherwydd eich bod wedi cymryd cyffuriau, cewch eich arestio.

Bydd rhaid i chi gymryd prawf gwaed a throeth mewn gorsaf heddlu.



Os yw'r prawf yn bositif, gallwch gael eich cyhuddo o drosedd.

Nid yw llawer o bobl yn meddwl fod cymryd cyffuriau penodol dros y cownter neu rai ar brescripsiwn yn eu gwneud yn anaddas i yrru.

Gall effeithiau cyffuriau cyfreithlon / ar brescripsiwn fod yn llai amlwg. Ni ddylai neb danseilio'r perygl.

**Cynghorir unigolion i holi eu meddyg ynghylch a ddylent yrru os ydynt wedi cael prescripsiwn i gael y cyffuriau canlynol:**

Amffetaminiau e.e. Decsamffetamin neu Selegilin, Clonasepam, Diasepam, Fflwnitrasepam, Lorasepam, Methadon, Morffin neu Opiad a Chyffuriau Seilledig ar Opiad, ee Codin, Tramadol neu Ffentanyl, Ocsasepam a Temasepam.

## Mae cyffuriau gwahanol yn effeithio gyrru mewn gwahanol ffyrdd.

- Mae canabis, er enghraifft, yn arafu eich amser ymateb, gan arwain at bellteroedd brecio hirach.
- Mae cocên yn creu gor-hyder, sy'n golygu gyrru cyflymach a mwy o gymryd risgiau, a
- Cyffuriau newid meddwl fel Ecstasi ac LSD sy'n ystumio eich crebwyll o realiti, gan eich gadael yn methu beirniadu cyflymder a phellter yn gywir.

## Beth yw'r cosbau am yrru ar gyffuriau?

Os cewch eich euogfarnu o yrru ar gyffuriau gall arwain at:

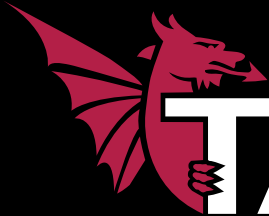
- O leiaf 1 flwyddyn o waharddiad rhag gyrru
- Ddirwy anghyfyngedig
- Hyd at 6 mis o garchar
- Gofnod troseddol
- Gostau eich yswiriant car godi'n sylweddol
- Gael trafferth teithio i wledydd fel UDA.

Bydd eich trwydded yrru yn dangos eich bod wedi'ch euogfarnu o yrru ar gyffuriau – bydd hwn yn aros ar eich trwydded am 11 mlynedd. Os ydych yn gyrru fel gwaith, bydd eich cyflogwr yn gweld eich euogfarn ar eich trwydded.

**Y gosb am achosi marwolaeth drwy yrru'n beryglus ar gyffuriau yw dedfryd o garchar hyd at 14 mlynedd.**

**Gall gyrru ar gyffuriau fod yr un mor beryglus ag yfed a gyrru**





# TARIAN



TARIAN yw Uned Trosedd Trefnedig Rhanbarthol (ROCUC) De Cymru gan ofalu am Ddyfed-Powys, De Cymru a Gwent.

Mae gan y ROCUC dŵm o swyddogion ‘Atal Seiber’ yn yr Uned Seiber Droseddau Rhanbarthol neu RCCUC. Eu rôl yw atal pobl ifanc rhag cyflawni troseddau seiber. Maent yn gweithio’n agos gyda’r Asiantaeth Droseddau Genedlaethol (NCA) sy’n cydlynu’r ymateb Atal Seiber Cenedlaethol.

Mae’r RCCUC wedi bod yn awyddus i weithio gyda phobl ifanc ledled Cymru. Mae ymchwil diweddar gyda seiber droseddwyd wedi nodi:

- eu bod wedi cychwyn drwy gymryd rhan mewn gemau, twyllo a hacio
- mae’n ymddangos fod risg isel o gael eich dal
- mae troseddwyd seiber yn ieuengach na’r rhai hynny sy’n cyflawni troseddau traddodiadol mewn cymhariaeth fel lladrata neu flacmel.

## Mae enghreifftiau o droseddau sy’n dibynnu ar seiber yn cynnwys:

Ymyrryd â chyfrifiaduron neu rwydweithiau (hacio), gwe rwydo, a Gwrthodiad Gwasgareddig o Ymosodiadau Gwasanaeth (GGoYG). Yr uchafswm dedfryd ar gyfer y math hwn o droseddu yw 10 mlynedd o garchar.



## Astudiaeth achos: Sut i ATAL...

Hysbyswyd yr heddlu am ddisgyblion ysgol a oedd wedi hacio i’w rhwydwaith ysgol. Bu ymchwiliad heddlu a chynhaliodd Swyddogion Atal ymweliad ‘Ymatal’ yn eu cyfeiriadau cartref yng nghwmni eu rhieni. (Mae’r broses hon yn codi ymwybyddiaeth o Ddeddf Camddefnyddio Cyfrifiaduron 1990 ac yn tynnu sylw at ganlyniadau torri’r gyfraith). Yn ffodus i’r unigolion rhain, roedd TARIAN RCCUC yn gallu ymyrryd yn gynnar. Cawsant eu cyfeirio at weithdy cenedlaethol wedi’i anelu at ei cyfeirio at ddefnyddio eu sgiliau mewn modd cadarnhaol.

### Cafodd y bobl ifanc wybod am:

- Deddf Camddefnyddio Cyfrifiaduron 1990
- ganlyniadau trosedd seiber i droseddwyd a dioddefwyd
- gyfrifoldeb cymdeithasol ar-lein
- gyfleoedd addysgiadol
- ddiogelwch seiber a chynghor gyrfa technegol

## Astudiaeth Achos: Sut ydym yn YMLID...

Canfuwyd bachgen yn cyflawni cyfres o ymosodiadau gwrthod gwasanaeth yn erbyn rhwydwaith coleg ac yn blacmelio pobl ar-lein. Cafodd ei arestio, ei gyfweled a’i gyhuddo o sawl trosedd seiber difrifol.



Rydym eisiau i bobl ifanc osgoi mynd mor bell â hyn. Rydym yn benderfynol o gyfeirio unigolion i ffwrdd o gyflawni trosedd seiber.

Yn ddiweddar, mae TARIAN RCCU wedi mwynhau gweithio'n agos â'r RhGCYCG i greu ffilm o'r enw 'Peidiwch â Chamu at Seiber Droseddu' a'r wers Trosedd Seiber newydd. (Lansiwyd ym mis Medi 2018). Gobeithir y bydd hyn yn creu ymwybyddiaeth o drosedd seiber a'r canlyniadau posibl ymysg pobl ifanc.

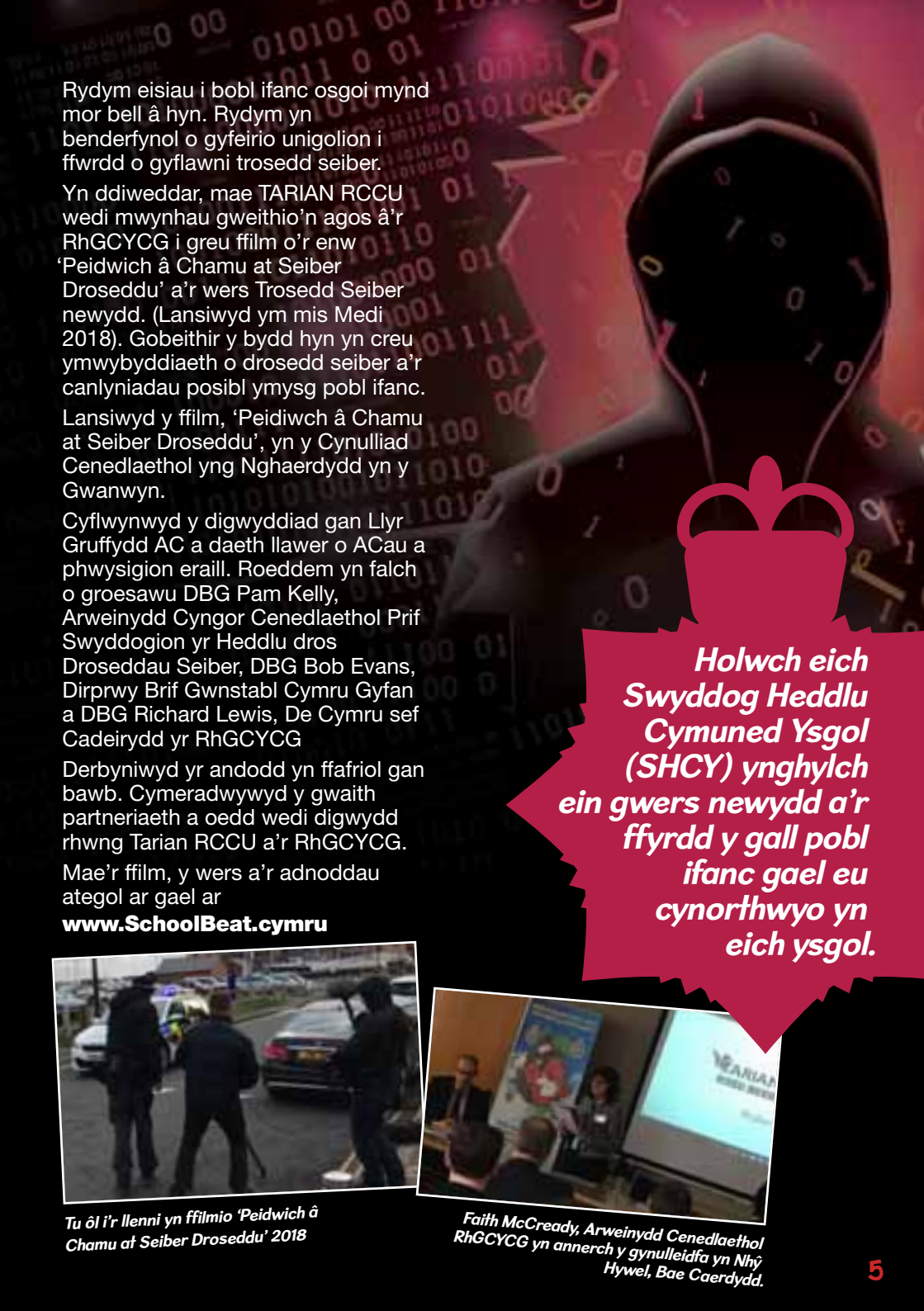
Lansiwyd y ffilm, 'Peidiwch â Chamu at Seiber Droseddu', yn y Cynulliad Cenedlaethol yng Nghaerdydd yn y Gwanwyn.

Cyflwynwyd y digwyddiad gan Llyr Gruffydd AC a daeth llawer o ACau a phwysigion eraill. Roeddem yn falch o groesawu DBG Pam Kelly, Arweinydd Cyngor Cenedlaethol Prif Swyddogion yr Heddlu dros Droseddau Seiber, DBG Bob Evans, Dirprwy Brif Gwnstabl Cymru Gyfan a DBG Richard Lewis, De Cymru sef Cadeirydd yr RhGCYCG

Derbyniwyd yr andodd yn ffafriol gan bawb. Cymeradwywyd y gwaith partneriaeth a oedd wedi digwydd rhwng Tarian RCCU a'r RhGCYCG.

Mae'r ffilm, y wers a'r adnoddau ategol ar gael ar

**[www.SchoolBeat.cymru](http://www.SchoolBeat.cymru)**



**Holwch eich  
Swyddog Heddlu  
Cymuned Ysgol  
(SHCY) ynghylch  
ein gwers newydd a'r  
ffyrdd y gall pobl  
ifanc gael eu  
cynorthwyo yn  
eich ysgol.**



*Tu ôl i'r llenni yn ffilmio 'Peidiwch â Chamu at Seiber Droseddu' 2018*



*Faith McCready, Arweinydd Cenedlaethol RhGCYCG yn annerch y gynulleidfa yn Nhŷ Hywel, Bae Caerdydd.*



# Cyffuriau O DAN SYLW Ecstasi MDMA

Mae **Ecstasi** (a adwaenir fel MDMA Methylenediocsymethylamffetamin) yn fath o symbylydd ac yn gyffur dosbarth A. Yn wreiddiol, roedd clybwr yn cymryd ecstasi i deimlo'n, egniol, hapus, effro ac er mwyn dawnsio am oriau.

Mae'r effaith yn cymryd oddeutu hanner awr i gymryd effaith ac yn tueddu i barhau rhwng 3 a 6 awr. Dilynr hyn gan dawelu a all wneud pobl deimlo'n swrth ac isel. Yn anffodus, mae gormod o bobl yn cymryd ecstasi gydag alcohol (cyffur iselder). Mae hwn yn gyfuniad a all fod yn beryglus iawn!

## Enwau ar y stryd

Mandy, MDMA, E, XTC, Superman, Rolex, Pink superman, Pills, Mitsubishi's, Dolphins, Crystal, Cowies, Brownies neu fe'u hadwaenir drwy ddyluniad neu logo ar dabledi e.e. meillion a moch.

## Effeithiau

- Mae defnyddwyr yn aml â theimladau o gariad a hoffter am ffrindiau a dieithriaid o'u cwmpas
- Gall effeithiau tymor byr gynnwys pryder, panig, dryswch, paranoia a hyd yn oed seicosis

- Gall ecstasi wneud cerddoriaeth a lliwiau yn gryfach
- Gall effeithiau corfforol gynnwys canhwylau llygaid ar led, cosi, cyhyrau'r ên yn tynhau, tymheredd y corff yn codi a'r galon yn curo'n gyflymach.

## Risgiau

- Prin mae ecstasi yn bur. Ni allwch fod yn siŵr beth sydd ynddo ac ni allwch ddarogan sut y gwnewch ymateb.
- Canfu astudiaeth ddiweddar fod y ganran o MDMA mewn ecstasi yn cynyddu mewn rhannau o'r wlad.
- Gall fod effeithiau negyddol gan gyffuriau a chynhwysion eraill sydd wedi'u hychwanegu.
- Gall defnyddwyr tymor hir ddiodesdef problemau cofio, iselder neu bryder.
- Gall unrhyw un gydag anhwylder ar y galon, problemau pwysau gwaed, epilepsi neu asthma gael ymateb difrifol iawn i'r cyffur.
- Mae ecstasi yn effeithio rheolaeth tymheredd y corff. Gall gorboethi a dadhydradu ddigwydd.
- Gall y cyffur atal y corff rhag creu troeth. Gall hyn fod yn farwol.



# TODDYDDION

Mae **toddyddion** yn cynnwys ystod eang o gynnyrch, gan gynnwys nwyon, gludion ac aerosolau. Mae gan y cynnyrch a gamddefnyddir ddefnydd dyddiol cyfreithlon, sy'n golygu y gellir cael gafael arnynt yn hawdd.

Pan yr anadlir, mae gan sylweddau anweddol effaith tebyg i alcohol. Mae'n gwneud pobl i deimlo'n benrhydd, dedwydd a chwil. Ond, gall yr effaith maent yn ei gael ar y galon achosi marwolaeth, hyd yn oed pan ddefnyddir hwy am y tro cyntaf.

Adwaenir hyn fel *Sudden Sniffing Death*.

Mae rhwng 50 a 100 o farwolaethau yn flynyddol o ddefnyddio toddyddion a sylweddau anwedd. Plant yn eu harddegau yw'r mwyafrif o'r marwolaethau hyn.

**Cynyddodd y defnydd o ecstasi ymysg rhai rhwng 16 a 24 oed rhwng arolygon 2013/14 a 2014/15, o 3.9 y cant i 5.4 y cant. Mae hyn yn gynydd o oddeutu 95,000 o bobl.**

## Y Gyfraith

**Dosbarth: Annosbarthedig**  
Mae'n anghyfreithlon i fanwerthwyr yng Nghymru a Lloegr werthu sylweddau anwedd i unrhyw un o dan 18 a amheuir o fod yn ffroeni / mewnanadlu.

## Mae enwau ar y stryd yn cynnwys:

Aerosolau, Chroming, Dusting, Nwy, Nwyon, Ffroeni glud, Gludion, Huffing, Anadlyddion, nwy chwerthin, Ocsid Nitraidd, Petrol, Toddyddion



# BETH DDWEDOCH CHI WRTHYM NI

Ry  
ddiolc  
arbenigo  
perthnas  
ein myfy  
- Cydlyn  
Ber

Os oedd gen i  
bryder neu broblem,  
byddwn yn siarad â'm  
Swyddog Heddlu Cymunedol  
Ysgolion - Disgybl

Oherwydd yr  
ymweliadau gan ein  
SHCY, rwy'n ei chanfod  
yn haws i reoli pethau  
pan ânt yn anghywir -  
Disgybl

Mae ein SH  
i fod yn y  
ddigwyd  
gwneud rh  
ddif



dym yn hgar am gyngor l o ran pynciau ol iawn ar gyfer rwy'r bregus dd Addysg sonol

Rhaglen addysgiadol wych sydd hefyd yn darparu cymorth a chyngor bugeiliol. Mae ein SHCY yn rhagorol!  
– Athro/Athrawes

Mae plant a staff yn mwynhau'r holl wersi ac yn gweld y cynnwys yn briodol iawn. Diolch yn fawr iawn! – Pennaeth

CY yn ein cynorthwyo mwybodol o beth all d, fel nad ydym yn ywbeth y gwnawn ei aru - Disgybl

Nid wyf mor nerfus ac yn fwy cyfforddus yn cyfarfod â'r heddlu hwnt ac yma oherwydd fy SHCY - Disgybl



## SchoolBeat.cymru yn mynd i Prague!

Mynychodd Lyndon Samuel (Rheolwr Rhaglen Gyswilt Ysgolion Heddlu Gwent) gynhadledd genedlaethol ym Mhrâg yn ddiweddar, a drefnwyd gan yr Adran Feddygaeth, Prifysgol y Brenin Siarl, Prâg.

Trefnwyd y gynhadledd mewn partneriaeth â Heddlu'r Weriniaeth Tsiec. Roedd dros ddau gant a hanner o drefnwyr a chynrychiolwyr yn awyddus i ddysgu am y bartneriaeth unigryw sydd gennym yng Nghymru rhwng ysgolion a'r pedwar heddlu yng Nghymru. Mae hyn wedi arwain at

ymgysylltiad cadarnhaol helaeth gyda phobl ifanc ledled y wlad. Roedd Lyndon ond yn un o dri o bobl o du hwnt i'r Weriniaeth Tsiec a wahoddwyd i siarad yn y gynhadledd o'r enw:

*'Sylweddau Caethiwus a diogelwch yn yr ysgol: Cydgyfeiriant safbwyntiau atal o wahanol daleithiau.'*

Yn y gynhadledd, cyflwynodd Lyndon hanes cryno o Raglen Graidd Cyswilt Ysgolion Cymru Gyfan, ynghyd ag eglurhad o'i sefyllfa ar hyn o bryd, cynnwys y rhaglen, ymarferoldeb cyflwyno, cysylltiadau â phartneriaid a



datblygiadau parhaus yn y dyfodol. Roedd i'w weld yn glir iawn o'r sylwadau a wnaed gan gynrychiolwyr, gyda nifer yn uwch Swyddogion Heddlu o'r Weriniaeth Tsiec, fod pobl ifanc Cymru yn ffodus iawn o gael gwasanaethau Swyddogion Cymuned Ysgol yr Heddlu yn cyflwyno Rhaglen atal trosedd helaeth a hynod unigryw fel y RhGCYCG.

## Da iawn Bethan!

Llongyfarchiadau hefyd i Bethan James, Rheolwr Cyswilt Ysgolion Rhanbarthol Heddlu Dyfed Powys ar ei llwyddiant diweddar. Enwebwyd Bethan i gyrraedd y rownd derfynol am y Wobr Arweinyddiaeth yng Ngwobrau Heddlu Dyfed-Powys 2018.



# Dan Sylw!

**Ar gyfer Diwrnod Rhyngwladol y Merched 2018, roedd Mannon Williams, ein Rheolwr Cyswllt Ysgolion Rhanbarthol, wedi'i chynnwys fel model rôl i ferched o fewn yr Heddlu.**



## Dyma ei stori...

Fi yw Mannon Williams ac rwyf wedi bod yn Rheolwr Cyswllt Ysgolion Rhanbarthol Heddlu Gogledd Cymru ers 5 mlynedd. Rwyf yn gyfrifol am gydlynu'r RhGCYCG ledled y gogledd.

Rwyf yn arwain tîm o 16 o Swyddogion Heddlu Cymunedol Ysgolion (SHCY) ac hefyd yn gweithio'n agos â'r tîm SchoolBeat cenedlaethol. Fel addysgwr, rwyf yn ddigon ffodus o weithio gyda thimau amlddisgyblaethol oddi fewn i'r Llu, o warchod plant i droseddau seiber. Rwyf hefyd yn gweithio gydag asiantaethau allannol eraill er mwyn sicrhau ein bod yn cyflwyno negeseuon

addysgiadol cyson i'n pobl ifanc ledled Gogledd Cymru. Roeddwn yn athrawes ysgol uwchradd am 23 mlynedd. Cefais fy secondio i Heddlu Gogledd Cymru am flwyddyn i ddechrau. Roeddwn wrth fy modd â dysgu ac fy nghynllun oedd dychwelyd, ond ychydig a wyddwn y buaswn dal yma bum mlynedd wedyn!

Rwy'n teimlo'n ffodus iawn bob dydd o gael y cyfle i ymweld ag ysgolion yn y rhanbarth a chwrdd â disgyblion hyfryd a'u staff dysgu ymroddedig.

Rwy'n teimlo'n freintiedig o fod yn rhan o dîm sy'n arbrofi a datblygu cynlluniau gwersi newydd a mewnbynnau eraill ar gyfer SHCY. Rwy'n teimlo'n wylaidd pan welaf y gwahaniaeth a

wnânt, nid yn unig yma yng Ngogledd Cymru, ond ledled Cymru.

Mae'r rôl yn cynnwys llawer o deithio ledled y rhanbarth. Gan ei bod yn Rhaglen Genedlaethol, rwyf hefyd yn teithio unwaith y mis i gwrdd â Rheolwyr Cyswllt Ysgolion Rhanbarthol eraill o heddluoedd Cymru.

Rwy'n hoffi'r rôl ac rwyf yn mwynhau'r heriau sy'n dod yn ei sgil.

Fel mam i ddau fachgen sydd wedi tyfu gyda'r RhGCYCG, rwyf yn credu'n wirioneddol yn ein cynnyrch. Rwy'n teimlo ein bod yn gwneud gwahaniaeth go iawn!



# EIRIOLWYR MASNACHU MEWN PLANT ANNIBYNNOL



## Pwy yw EMMPA?

Mae Eiriolwyr Masnachu mewn Plant Annibynnol (EMMPA) yn weithwyr proffesiynol arbenigol sy'n cynorthwyo plant sydd wedi'u nodi fel yn cael eu masnachu neu o bosibl yn cael eu masnachu i lywio systemau cymhleth gofal cymdeithasol, mewnffudo a chyfiawnder troseddol.

## Beth mae EMMPA yn ei wneud?

- Codi ymwybyddiaeth a chynorthwyo gweithwyr proffesiynol yn eu gwaith gyda phlant sydd wedi'u masnachu.
- Cynorthwyo i ddiogelu plant a gweithio tuag at atal ail-fasnachu mewn plant.
- Darparu eiriolaeth, arweiniad a chyfeiriad at wasanaethau perthnasol.
- Sicrhau yr atgyfeirir plant i'r Fecanwaith Atgyfeirio Genedlaethol.
- Galluogi i leisiau plant gael eu clywed.

- Cynorthwyo plant i ddeall systemau cymhleth gofal cymdeithasol, mewnffudo a chyfiawnder troseddol.

Mae Cymru wedi'i dewis yn safle mabwysiadwyr cynnar EMMPA. Mae hyn yn golygu fod rhaid i holl blant a nodir fel o bosibl wedi'u masnachu yn yr ardaloedd hynny gael eu hatgyfeirio i Wasanaeth EMMPA Barnado's. Bydd EMMPA yn clustnodi ac yn cysylltu â'r plentyn o fewn 24 awr. Dylai holl atgyfeiriadau i'r Gwasanaethau EMMPA gael eu hatgyfeirio hefyd i Wasanaethau Plant lleol drwy eich Unigolyn Dynodedig Uwch (UDU) yn yr ysgol neu eich SCYH.

## Cyfarwyddyd Ymarfer Cymru Gyfan ar gyfer Diogelu Plant a Allai Fod wedi Cael eu Masnachu

Bwriad y cyfarwyddyd hwn yw rhoi canllaw ymarferol i weithwyr proffesiynol a gwirfoddolwyr gan holl asiantaethau i'w cynorthwyo'n i ddiogelu plant sydd wedi'u cam-drin a'u hesgeuluso gan oedolion sy'n eu masnachu i mewn ac o fewn y DU at ddibenion camfanteisio.

Grŵp Adolygu Canllawiau  
Amdiffyn Plant Cymru Gyfan  
All Wales Child Protection  
Procedures Review Group



CYFARWYDDYD YMARFER CYMRU  
GYFAN AR GYFER DIOGELU PLANT A  
ALLAI FOD WEDI CAEL EU  
MASNACHU

“GALL GWNEUD  
ATGYFEIRIAD YN  
GYFLYM AR ÔL NODI  
GYNORTHWYO I LEIHOU  
PLANT YN MYND AR  
GOLL A CHAEL EU  
HAIL-FASNACHU.”